

## ***Konjunkturstatistik, löner för statlig sektor, juni 2007***

Salaries in The Governmental Sector, June 2007

---

### **I korta drag**

#### **Löneökningen för statlig sektor var 3,4 procent**

Den preliminära genomsnittliga månadslönen för hel- och deltidsanställda inom statlig sektor var 27 840 kronor under juni 2007. Detta är en ökning med 3,4 procent sedan juni 2006.

Inom civilförvaltningen ökade lönerna med 3,7 procent och för försvaret ökade lönerna med 0,8 procent.

För kvinnor inom statlig sektor ökade lönerna med 3,9 procent medan männens löner ökade med 3,0 procent.

Förändringstalen är baserade på skillnader mellan de definitiva lönerna 2006 och de preliminära lönerna 2007.

#### **Antal sysselsatta minskade med 0,2 procent**

Antalet sysselsatta inom den statliga sektorn var 235 090 under juni 2007. Detta är jämfört med juni 2006 en minskning med 430 personer eller 0,2 procent. De sysselsatta var fördelade på 116 470 kvinnor och 118 620 män.

Inom civilförvaltningen var antalet sysselsatta 211 660 under juni 2007. Detta är jämfört med juni 2006 en ökning med 2 000 personer.

Inom försvaret minskade antalet anställda med 2 430 personer till 21 890 under samma period.

**Medlingsinstitutet**  
National Mediation Office



**Statistiska centralbyrån**  
Statistics Sweden

Christina Eurén, tfn 08-545 292 40/45,  
christina.euren@mi.se  
www.mi.se

Lena Larsson, SCB, tfn 019-17 60 19  
lena.larsson2@scb.se  
www.scb.se

Statistiken har producerats av SCB på uppdrag av Medlingsinstitutet (MI), som ansvarar för officiell statistik inom området.

ISSN 0082-0237 Serie AM – Arbetsmarknad. Utkom den 30 augusti 2007.  
URN:NBN:SE:SCB-2007-AM17SM0708\_pdf  
Tidigare publicering: Se avsnittet Fakta om statistiken.  
Utgivare av Statistiska meddelanden är Kjell Jansson, SCB.

## Innehåll

<b>Statistiken med kommentarer</b>	<b>3</b>
<b>Löner</b>	<b>3</b>
Löneutveckling inom statlig sektor	4
<b>Sysselsättning</b>	<b>4</b>
<b>Tabeller</b>	<b>5</b>
1. Statlig sektor – genomsnittlig månadslön, fördelad efter myndighet, juni 2007	5
2. Statlig sektor – genomsnittlig månadslön, inklusive retroaktiv lön, fördelad efter myndighet, juni 2006	6
3. Statlig sektor – genomsnittlig månadslön fördelad efter näringsgren, juni 2007	7
4. Statlig sektor – genomsnittlig månadslön, utveckling fr.o.m. juni 2005 t.o.m. juni 2007	8
5. Statlig sektor – genomsnittlig månadslön för Civilförvaltningen och Försvaret, utveckling fr.o.m. juni 2005 t.o.m. juni 2007	9
6. Statlig sektor – antal sysselsatta fördelade efter myndighet, juni 2007	10
7. Statlig sektor – antal sysselsatta fördelade efter län, juni 2007	11
8. Statlig sektor – antal sysselsatta fördelade efter näringsgren, juni 2007	12
<b>Fakta om statistiken</b>	<b>13</b>
<b>Inledning</b>	<b>13</b>
<b>Detta omfattar statistiken</b>	<b>13</b>
Objekt och population	13
Statistiska mått	13
Variabler	14
Redovisningsgrupper	14
<b>Så görs statistiken</b>	<b>14</b>
<b>Statistikens tillförlitlighet</b>	<b>15</b>
Bortfall	15
Täckning	15
<b>Bra att veta</b>	<b>15</b>
Spridningsformer	15
Primärmaterial	15
Annan statistik	15
<b>In English</b>	<b>16</b>
<b>Summary</b>	<b>16</b>
<b>List of tables</b>	<b>16</b>
<b>List of terms</b>	<b>17</b>

## Statistiken med kommentarer

### Löner

Löneutvecklingen mellan juni 2006 och juni 2007 var för hel- och deltidstjänstgörande 3,4 procent. Kvinnornas löner ökade med 3,9 procent och männens löner ökade med 3,0 procent. Den genomsnittliga månadslönen för deltidstjänstgörande i tabellen nedan är uppräknad till heltidslön.

#### Genomsnittlig månadslön och procentuell förändring fördelad efter heltid/deltid

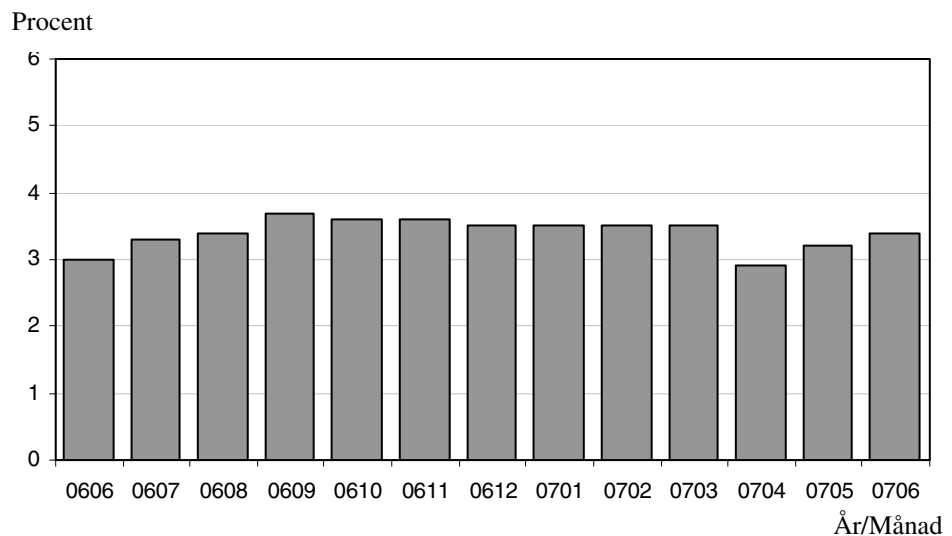
	Genomsnittlig månadslön		
	Juni 2006	Juni 2007	%
<b>Heltidstjänstgörande</b>			
Kvinnor	25 160	26 220	+ 4,2
Män	28 770	29 650	+ 3,0
Totalt	27 100	28 050	+ 3,5
<b>Deltidstjänstgörande</b>			
Kvinnor	23 900	24 690	+ 3,3
Män	28 910	29 480	+ 2,0
Totalt	25 310	26 260	+ 3,7
<b>Hel- och deltidstjänstgörande</b>			
Kvinnor	24 980	25 970	+ 3,9
Män	28 780	29 640	+ 3,0
Totalt	26 930	27 840	+ 3,4

För civilförvaltningen ökade lönerna med 3,7 procent mellan juni 2006 och juni 2007. Försvarets löner ökade med 0,8 procent och löneökningen för den totala statliga sektorn var 3,4 procent för samma period.

#### Genomsnittlig månadslön och procentuell förändring fördelad efter myndighetsgrupper

	Genomsnittlig månadslön		
	Juni 2006	Juni 2007	%
<b>Civilförvaltningen</b>			
Kvinnor	24 980	25 960	+ 3,9
Män	28 650	29 680	+ 3,6
Totalt	26 740	27 740	+ 3,7
<b>Försvaret</b>			
Kvinnor	24 480	25 550	+ 4,4
Män	29 310	29 280	- 0,1
Totalt	28 230	28 450	+ 0,8
<b>Totalt</b>			
Kvinnor	24 980	25 970	+ 3,9
Män	28 780	29 640	+ 3,0
Totalt	26 930	27 840	+ 3,4

## Löneutveckling inom statlig sektor



Diagrammet ovan som visar löneutvecklingen inom den statliga sektorn baseras på preliminära löneuppgifter plus retroaktiv lön jämfört mot definitiva löneuppgifter 12 månader tidigare.

## Sysselsättning

Antalet sysselsatta i den statliga sektorn minskade med 430 personer mellan juni 2006 och juni 2007. Civilförvaltningen ökade med 2 000 personer och försvarets minskning uppgick till 2 430 personer för samma period.

### Antal sysselsatta och procentuell förändring

	Antal sysselsatta		
	Juni 2006	Juni 2007	%
<b>Civilförvaltningen</b>	209 660	211 660	+ 1,0
Omräknat till heltidspersoner	185 360	182 750	- 1,4
<b>Försvaret</b>	24 310	21 890	- 10,0
Omräknat till heltidspersoner	22 970	20 790	- 9,5
<b>Totalt</b>	235 520	235 090	- 0,2
Omräknat till heltidspersoner	209 680	204 900	- 2,3

## Tabeller

### 1. Statlig sektor – genomsnittlig månadslön, fördelad efter myndighet, juni 2007

#### 1. Governmental sector – average monthly salary, by authority, June 2007

Myndighet	Genomsnittlig månadslön, kronor							Förändring från föregående år	
	Heltidstjänstgörande			Deltids-tjänst-görande Totalt	Hel- och deltidstjänstgörande			Kronor	Procent
	Kvinnor	Män	Totalt		Kvinnor	Män	Totalt		
TOTALT	26 221	29 648	28 050	26 257	25 968	29 635	27 835	910	3,4
HELSTATLIG VERKSAMHET	26 220	29 651	28 052	26 259	25 968	29 638	27 837	910	3,4
CIVILFÖRVALTNINGEN	26 212	29 697	27 962	26 211	25 956	29 676	27 737	1 002	3,7
Polisväsendet	24 821	28 618	27 302	25 125	24 667	28 544	27 127	1 271	4,9
Domstolsväsendet	26 601	36 503	29 660	25 242	26 453	36 436	29 487	754	2,6
Kriminalvården	22 470	22 863	22 694	25 156	22 582	23 131	22 888	1 006	4,6
Migrationsverket	24 773	26 338	25 387	24 433	24 673	26 348	25 301	1 116	4,6 <sup>1</sup>
Försäkringskassan	23 602	27 103	24 465	24 005	23 477	27 554	24 407	1 083	4,6 <sup>1</sup>
Skatteverket	25 610	29 882	27 316	24 568	25 199	29 823	26 861	1 084	4,2
Länsstyrelserna	24 888	27 751	26 131	24 985	24 829	27 646	26 003	831	3,3
Kronofogdemyndigheten	23 673	27 407	24 999	23 218	23 386	27 546	24 768	1 309	5,6
Tullverket	27 118	28 158	27 735	26 417	26 817	28 106	27 537	1 470	5,6
Universitet och högskolor	27 261	31 796	29 562	27 148	26 819	31 536	29 098	508	1,8
Lantbruksuniversitetet	26 411	30 414	28 498	26 594	26 135	30 326	28 169	1 033	3,8
Skogsstyrelsen	24 666	26 130	25 724	21 639	24 382	26 088	25 600	676	2,7 <sup>1</sup>
Banverket	27 753	29 419	29 115	29 124	27 785	29 435	29 116	1 926	7,1
Vägverket	26 007	28 778	28 092	28 308	25 896	28 891	28 106	719	2,6
Arbetsmarknadsverket	25 654	26 714	26 095	24 839	25 399	26 721	25 907	827	3,3
Övriga myndigheter	28 792	32 279	30 368	27 137	28 358	32 028	29 958	986	3,4
FÖRSVARET	25 657	29 255	28 499	27 468	25 549	29 282	28 452	219	0,8 <sup>1</sup>
ÖVR STATLIGT LÖNE- REGLERAD VERKSAMHET	26 827	27 037	26 914	25 421	26 061	27 368	26 581	556	2,1

Förändringssiffrorna är baserade på skillnader mellan de definitiva lönerna 2006 och de preliminära lönerna 2007.

1) Förändringssiffran är påverkad av strukturella förändringar.

## 2. Statlig sektor – genomsnittlig månadslön, inklusive retroaktiv lön, fördelad efter myndighet, juni 2006

2. Governmental sector – average monthly salary, including retroactive salary, by authority, June 2006

Myndighet	Genomsnittlig månadslön, kronor							Förändring från föregående år	
	Heltidstjänstgörande			Deltids-tjänstgörande	Hel- och deltidstjänstgörande			Kronor	Procent
	Kvinnor	Män	Totalt	Totalt	Kvinnor	Män	Totalt		
TOTALT	25 162	28 771	27 097	25 309	24 983	28 778	26 925	796	3,0
HELSTATLIG VERKSAMHET	25 160	28 773	27 098	25 314	24 983	28 780	26 927	797	3,1
CIVILFÖRVALTNINGEN	25 167	28 626	26 907	25 243	24 982	28 645	26 735	734	2,8
Polisväsendet	23 537	27 258	25 993	22 955	23 447	27 194	25 856	170	0,7
Domstolsväsendet	25 731	36 238	29 266	23 753	25 380	36 090	28 733	1 041	3,8
Kriminalvården	21 655	21 810	21 746	23 854	21 726	21 998	21 882	558	2,6
Migrationsverket	23 775	25 064	24 282	22 707	23 699	24 977	24 185	1 129	4,9
Försäkringskassan	22 564	25 845	23 362	23 048	22 484	26 224	23 324	980	4,4
Skatteverket	24 291	28 997	26 118	23 882	24 040	28 998	25 777	610	2,4
Länsstyrelserna	24 027	27 017	25 346	23 986	23 932	26 860	25 172	431	1,7
Kronofogdemyndigheterna	22 202	26 159	23 611	22 399	22 046	26 266	23 459	504	2,2
Tullverket	25 495	26 685	26 153	23 722	25 370	26 666	26 067	712	2,8
Universitet och högskolor	26 561	31 181	28 919	26 728	26 250	31 069	28 590	1 132	4,1
Lantbruksuniversitetet	25 321	29 286	27 406	25 440	25 080	29 236	27 136	918	3,5
Skogsstyrelsen	24 094	25 370	25 039	20 788	23 768	25 353	24 924	940	3,9
Arbetsmarknadsverket	24 718	25 961	25 216	23 341	24 557	25 935	25 080	777	3,2
Banverket	25 940	27 457	27 205	26 750	25 949	27 460	27 190	10	0,0
Vägverket	25 256	27 996	27 350	28 046	25 214	28 113	27 387	638	2,4
Övriga myndigheter	27 726	31 168	29 303	26 128	27 380	30 998	28 972	763	2,7
FÖRSVARET	24 550	29 338	28 314	26 348	24 482	29 313	28 233	1 228	4,5
ÖVR STATLIGT LÖNE- REGLERAD VERKSAMHET	26 079	26 980	26 469	23 183	25 411	26 886	26 025	761	3,0

Förändringssiffrorna är baserade på skillnader mellan de definitiva lönerna 2005 och de definitiva lönerna 2006.

**3. Statlig sektor – genomsnittlig månadslön fördelad efter näringsgren, juni 2007****3. Governmental sector – average monthly salary by industry sector, June 2007**

Näringsgren/SNI 2002	Genomsnittlig månadslön, kronor							Förändring från föregående år	
	Heltidstjänstgörande			Deltids- tjänst- görande Totalt	Hel- och deltidstjänstgörande			Kronor	Procent
	Kvinnor	Män	Totalt		Kvinnor	Män	Totalt		
TOTALT	26 221	29 648	28 050	26 257	25 968	29 635	27 835	910	3,4
F Byggverksamhet	27 711	29 039	28 808	28 852	27 605	29 085	28 810	1 476	5,4
J Finansiell verksamhet	25 108	27 438	26 025	24 553	24 961	27 410	25 865	1 201	4,9
K Fastighetsverksamhet, företags tjänster	26 292	29 249	27 703	26 136	26 025	29 282	27 485	899	3,4
L Offentlig förvaltning och försvar	25 952	29 320	27 727	25 752	25 735	29 323	27 545	991	3,7
75.1 Offentlig förvaltning	27 466	31 107	29 092	26 265	27 086	31 030	28 754	1 183	4,3
75.2 Utrikesförvaltning och försvar	25 333	28 617	27 452	25 806	25 213	28 598	27 346	718	2,7
75.3 Obligatorisk socialförsäkring	23 683	27 285	24 582	24 079	23 557	27 722	24 519	1 086	4,6 <sup>1</sup>
M Utbildning	27 175	31 660	29 425	27 015	26 731	31 417	28 964	560	2,0
80.1 Grundskoleutbildning	25 781	26 662	26 019	22 639	25 010	26 409	25 344	1 152	4,8
80.3 Högskoleutbildning	27 218	31 729	29 507	27 124	26 785	31 480	29 051	537	1,9
80.4 Vuxenutbildning och övrig utbildning	29 335	29 215	29 283	29 140	29 364	29 162	29 278	1 146	4,1
N Hälsa- och sjukvård, sociala tjänster	23 191	25 256	24 165	25 028	23 287	25 549	24 334	744	3,2
O Andra samhälleliga och personliga tjänster	25 592	26 408	25 969	23 579	25 190	26 182	25 625	552	2,2

Förändringssiffrorna är baserade på skillnader mellan de definitiva lönerna 2006 och de preliminära lönerna 2007.

1) Förändringssiffran är påverkad av strukturella förändringar.

#### 4. Statlig sektor – genomsnittlig månadslön, utveckling fr.o.m. juni 2005 t.o.m. juni 2007

#### 4. Governmental sector – average monthly salary, from June 2005 to June 2007

Mätmånad	Genomsnittlig månadslön, kronor			Förändring från föregående år, procent		
	preliminär	preliminär+retro	definitiv	preliminär mot preliminär	preliminär+retro mot definitiv	definitiv mot definitiv
jun-05	25 810	–	26 130	2,0	–	3,1
jul-05	25 800	–	26 080	2,4	–	3,4
aug-05	25 720	–	26 000	2,5	–	3,4
sep-05	25 940	–	26 210	2,6	–	3,5
okt-05	26 150	–	26 740	3,1	–	3,7
nov-05	26 300	–	26 780	3,5	–	3,7
dec-05	26 530	–	26 860	4,1	–	3,9
jan-06	26 550	–	26 930	4,3	–	3,5
feb-06	26 540	–	26 870	4,1	–	3,2
mar-06	26 600	–	26 890	4,1	–	3,1
apr-06	26 690	–	27 070	3,9	–	3,3
maj-06	26 760	–	27 050	4,0	–	3,4
jun-06	26 770	–	26 930	3,7	–	3,0
jul-06	26 790	26 950	–	3,8	3,3	–
aug-06	26 730	26 880	–	3,9	3,4	–
sep-06	27 060	27 180	–	4,3	3,7	–
okt-06	27 200	27 690	–	4,1	3,6	–
nov-06	27 360	27 750	–	4,0	3,6	–
dec-06	27 670	27 790	–	4,3	3,5	–
jan-07	27 730	27 880	–	4,4	3,5	–
feb-07	27 710	27 820	–	4,4	3,5	–
mar-07	27 740	27 820	–	4,3	3,5	–
apr-07	27 800	27 860	–	4,2	2,9	–
maj-07	27 890	27 930	–	4,2	3,2	–
jun-07	27 840	27 840	–	4,0	3,4	–



### 5. Statlig sektor – genomsnittlig månadslön för Civilförvaltningen och Försvaret, utveckling fr.o.m. juni 2005 t.o.m. juni 2007

5. Governmental sector – average monthly salary in the Civil Service and The Defence Organization, from June 2005 to June 2007

Mätmånad	Genomsnittlig månadslön, kronor			Förändring från föregående år, procent		
	preliminär	preliminär+retro	definitiv	preliminär mot preliminär	preliminär+retro mot definitiv	definitiv mot definitiv
jun-05	25 800	–	26 120	0,5	–	1,7
jul-05	25 790	–	26 080	1,1	–	2,1
aug-05	25 710	–	25 990	1,1	–	2,1
sep-05	25 930	–	26 200	1,2	–	2,1
okt-05	26 140	–	26 730	1,7	–	2,3
nov-05	26 290	–	26 780	2,2	–	2,2
dec-05	26 520	–	26 850	2,7	–	2,4
jan-06	26 530	–	26 910	4,2	–	3,4
feb-06	26 520	–	26 850	4,0	–	3,2
mar-06	26 580	–	26 870	4,0	–	3,0
apr-06	26 670	–	27 050	3,8	–	3,3
maj-06	26 740	–	27 030	4,0	–	3,3
jun-06	26 750	–	26 900	3,7	–	3,0
jul-06	26 760	26 930	–	3,8	3,3	–
aug-06	26 700	26 860	–	3,9	3,3	–
sep-06	27 040	27 160	–	4,3	3,7	–
okt-06	27 180	27 670	–	4,0	3,5	–
nov-06	27 340	27 730	–	4,0	3,6	–
dec-06	27 650	27 780	–	4,2	3,4	–
jan-07	27 720	27 850	–	4,5	3,5	–
feb-07	27 690	27 800	–	4,4	3,5	–
mar-07	27 710	27 800	–	4,3	3,5	–
apr-07	27 780	27 840	–	4,2	2,9	–
maj-07	27 870	27 910	–	4,2	3,2	–
jun-07	27 810	27 810	–	4,0	3,4	–

**6. Statlig sektor – antal sysselsatta fördelade efter myndighet, juni 2007**

## 6. Governmental sector – number of employees by authority, June 2007

Myndighet	Antal					Förändring från föregående år	Heltidspersoner	
	Samtliga	Heltids-tjänstgörande		Deltids-tjänstgörande			Antal	Därav kvinnor, procent
		Kvinnor	Män	Kvinnor	Män			
TOTALT	235 089	83 204	95 586	33 264	23 035	-429	204 904	48,9
HELSTATLIG VERKSAMHET	234 594	83 040	95 471	33 129	22 954	-455	204 541	48,8
CIVILFÖRVALTNINGEN	211 662	78 328	79 407	32 223	21 704	1 999	182 746	51,8
Justitiedepartementet	47 066	17 649	22 686	3 696	3 035	4 076	43 754	45,2
Polisväsendet	25 279	7 463	14 120	1 884	1 812	820	23 491	36,4
Domstolsväsendet	6 054	3 828	1 764	321	141	439	5 849	68,7
Kriminalvården	10 221	3 662	4 878	893	788	190	9 288	44,3
Migrationsverket	2 679	1 408	911	271	89	-8	2 549	62,5
Utrikesdepartementet	2 434	1 226	798	334	76	-2 484	2 196	61,9
Försvarsdepartementet	167	69	73	11	14	-2	146	49,3
Socialdepartementet	21 480	11 410	4 898	3 580	1 592	-1 631	19 122	71,0
Försäkringskassan	15 031	9 254	3 030	2 349	398	-1 906	14 072	77,1
Finansdepartementet	27 372	12 282	9 804	3 951	1 335	-290	25 691	58,6
Skatteverket	11 373	5 358	3 567	2 040	408	-64	10 704	64,0
Länsstyrelserna	5 927	2 739	2 110	702	376	-163	5 531	57,8
Kronofogdemyndigheten	2 413	1 284	712	338	79	59	2 292	66,6
Tullverket	2 233	733	1 069	275	156	21	2 121	44,1
Utbildningsdepartementet <sup>1</sup>	65 959	20 120	19 855	14 950	11 034	-	49 576	52,6
Universitet och högskolor	61 527	17 943	18 658	14 165	10 761	3 640	45 667	51,4
Jordbruksdepartementet	6 460	2 546	2 136	1 122	656	-142	5 515	56,7
Lantbruksuniversitetet	3 231	1 030	1 127	661	413	118	2 622	51,1
Miljödepartementet	5 042	1 622	1 791	811	818	-305	4 032	49,2
Näringsdepartementet	20 302	4 537	12 293	1 278	2 194	-13 181	18 768	28,3
Skogsstyrelsen	2 739	317	842	359	1 221	-1 635	2 005	25,5
Banverket	6 595	1 128	5 056	185	226	330	6 445	19,3
Vägverket	7 587	1 645	5 036	366	540	112	7 172	26,0
Integrations- och jämställdhetsdepartementet <sup>1</sup>	576	326	178	51	21	-	540	65,6
Kulturdepartementet <sup>1</sup>	3 420	1 333	1 114	634	339	-	2 898	56,7
Arbetsmarknadsdepartementet <sup>1</sup>	11 384	5 208	3 781	1 805	590	-	10 509	60,7
Arbetsmarknadsverket	9 921	4 531	3 232	1 670	488	-625	9 135	61,5
FÖRSVARET	21 887	4 172	15 647	852	1 216	-2 425	20 794	22,3
RIKSDAGENS VERK	1 045	540	417	54	34	-29	1 000	56,8
ÖVR STATLIGT LÖNEREGLERAD VERKSAMHET	495	164	115	135	81	26	363	60,1

1) På grund av delning av departement samt nya departement kan inga förändringssiffror redovisas för de markerade departementen under 2007.

**7. Statlig sektor – antal sysselsatta fördelade efter län, juni 2007**

## 7. Governmental sector – number of employees by county, June 2007

Län	Antal					Förändring från föregående år	Heltidspersoner	
	Samtliga	Heltids- tjänstgörande		Deltids- tjänstgörande			Antal	Därav kvinnor, procent
		Kvinnor	Män	Kvinnor	Män			
TOTALT	235 089	83 204	95 586	33 264	23 035	-429	204 904	48,9
Stockholm	67 082	26 227	26 240	8 868	5 747	1 467	59 146	51,8
Uppsala	15 939	5 024	5 721	2 929	2 265	736	12 967	49,5
Södermanland	4 184	1 560	1 787	505	332	-679	3 771	48,9
Östergötland	12 863	4 208	5 038	2 082	1 535	577	10 780	48,5
Jönköping	5 820	2 036	2 764	659	361	-299	5 400	45,4
Kronoberg	3 320	1 003	1 276	614	427	-55	2 731	47,9
Kalmar	3 525	1 192	1 493	515	325	12	3 109	47,2
Gotland	1 575	627	658	154	136	-135	1 465	50,0
Blekinge	5 321	1 386	2 991	443	501	19	4 785	33,9
Skåne	25 423	8 209	9 811	4 309	3 094	128	21 404	48,5
Halland	4 215	1 237	2 008	627	343	-82	3 764	42,5
Västra Götaland	30 128	10 597	12 474	4 232	2 825	-448	26 545	48,4
Värmland	5 238	1 838	2 078	722	600	-333	4 609	48,6
Örebro	6 728	2 486	2 461	1 123	658	-392	5 778	52,6
Västmanland	4 079	1 587	1 639	516	337	154	3 657	50,9
Dalarna	5 490	1 982	2 301	702	505	77	4 911	48,3
Gävleborg	5 424	2 078	2 229	641	476	-7	4 870	50,0
Västernorrland	7 221	3 007	3 011	806	397	-194	6 687	52,1
Jämtland	3 053	1 216	1 253	335	249	-99	2 766	50,7
Västerbotten	9 169	2 819	3 423	1 689	1 238	-522	7 311	47,5
Norrbottnen	9 292	2 885	4 930	793	684	-354	8 449	38,6

**8. Statlig sektor – antal sysselsatta fördelade efter näringsgren, juni 2007**

## 8. Governmental sector – number of employees by industry sector, June 2007

Näringsgren/SNI 2002	Antal					Förändring från föregående år	Heltidspersoner	
	Samtliga	Heltids-tjänstgörande		Deltids-tjänstgörande			Antal	Därav kvinnor, procent
		Kvinnor	Män	Kvinnor	Män			
TOTALT	235 089	83 204	95 586	33 264	23 035	-429	204 904	48,9
F Byggverksamhet	11 812	1 874	8 930	389	619	283	11 366	18,5
J Finansiell verksamhet	958	495	321	116	26	1	916	63,1
K Fastighetsverksamhet, företagstjänster	14 582	5 699	5 221	2 333	1 329	-871	12 778	55,0
L Offentlig förvaltning och försvar	131 437	51 819	57 906	13 333	8 379	-4 100	122 060	49,3
75.1 Offentlig förvaltning	51 294	22 354	18 124	6 818	3 998	-425	46 984	56,9
75.2 Utrikesförvaltning och försvar	64 919	20 127	36 670	4 142	3 980	-1 757	60 819	36,9
75.3 Obligatorisk socialförsäkring	15 224	9 338	3 112	2 373	401	-1 918	14 257	76,8
M Utbildning	66 138	19 696	20 012	15 192	11 238	3 727	49 481	52,0
80.1 Grundskoleutbildning	1 323	666	247	357	53	-41	1 147	76,2
80.3 Högskoleutbildning	64 715	18 977	19 724	14 830	11 184	3 768	48 237	51,5
80.4 Vuxenutbildning och övrig utbildning	100	53	41	5	1	0	98	57,1
N Hälsa- och sjukvård, sociala tjänster	6 348	2 137	1 916	1 195	1 100	223	5 056	53,5
O Andra samhällliga och personliga tjänster	3 806	1 481	1 278	705	342	307	3 241	56,0

## Fakta om statistiken

---

### Inledning

Detta Statistiska meddelande (SM) ingår i den löpande konjunkturlöne-statistiken och avser löner och sysselsättning inom statlig sektor. Statistiken har producerats av Statistiska centralbyrån (SCB), på uppdrag av Medlingsinstitutet (MI), som från och med 2001 ansvarar för officiell statistik inom området. Syftet med undersökningen är att månatligen belysa löner och sysselsättning inom statlig sektor i termer av nivå och utveckling. SCB har sedan 1976 utfört en undersökning i varje kvartals mittmånad av sysselsättningen inom den statliga sektorn. Efter ett betänkande från 1987 års lönekommitté har SCB fått regeringens uppdrag att tillsammans med Konjunkturinstitutet (KI) utforma en kortperiodisk lönestatistik. Från och med februari 1991 utökades därför undersökningen till att även omfatta de anställdas löner. Det främsta syftet med den utökade undersökningen är att ge underlag för konjunkturbedömningar och för analys av kostnadsutvecklingen inom den statliga sektorn. Undersökningen är en totalundersökning och är från och med januari 2000 månatlig. Detta SM innehåller uppgifter för juni 2007.

### Detta omfattar statistiken

#### Objekt och population

Populationen består av sysselsatta inom statlig förvaltning, sysselsatta vid institutioner hänförliga till statlig sektor samt sysselsatta vid socialförsäkringsfonder. Undersökningspopulationen delas upp i sysselsättnings- respektive lönepopulation. I sysselsättningspopulationen ingår alla som var anställda med lön under mät månaden. Undantagna är tjänstlediga som inte fick utbetald lön under mät månaden och anställda i utlandet. I lönepopulationen ingår alla, förutom de undantagna i sysselsättningspopulationen, som var anställda med lön under mät månaden och som då fyllt 18 men inte 65 år.

#### Statistiska mått

Statistiken i undersökningen redovisas i form av genomsnittliga månadslöner samt antalet sysselsatta. I månadslönen ingår grundlön, fasta- samt rörliga lönetillägg. I tabeller och tablåer redovisas genomsnittlig månadslön för heltids-tjänstgörande, deltidstjänstgörande samt hel- och deltidstjänstgörande. Den genomsnittliga månadslönen beräknas som summan av de anställdas månadslön dividerat med summan av deras tjänstgöringsomfattning. Den beräknade genomsnittliga månadslönen är alltså ett mått på den genomsnittliga ersättningen för en arbetsinsats motsvarande heltid under en månad. För både genomsnittlig månadslön och antal sysselsatta redovisas förändringen från motsvarande månad föregående år. Förändringssiffrorna är baserade på oavrundade uppgifter.

Efter tolv månader fastställs den slutliga genomsnittliga månadslönen. Det innebär att hänsyn tas till retroaktiva löneutbetalningar. De preliminära månadslönerna korrigeras med de retroaktiva lönebeloppen och de definitiva månadslönerna beräknas.

## **Variabler**

### **Genomsnittlig månadslön**

Med månadslön avses ersättning för månad innan avdrag gjorts, där grundlön, fasta samt rörliga lönetillägg ingår. Övertidstillägg, traktamentsersättningar samt jour- och beredskapstillägg ingår inte i den genomsnittliga månadslönen.

### **Antal sysselsatta**

Som sysselsatt räknas den som fått lön utbetald under mät månaden oberoende av tjänstgöringens omfattning eller anställningstidens längd och där lönen inte består av enbart tillägg eller retroaktiv lön.

### **Heltid/deltid**

Som heltidstjänstgörande betraktas den som har en tjänstgöringsomfattning på 100 procent och som deltidstjänstgörande räknas den som har en tjänstgöringsomfattning på mindre än 100 procent.

### **Antal heltidspersoner**

Antal heltidspersoner i en redovisningsgrupp beräknas som summan av tjänstgöringens omfattning dividerat med 100 för de anställningar som tillhör redovisningsgruppen i undersökningsmaterialet.

### **Kön**

Kvinna eller man.

### **Myndighet**

Myndigheterna redovisas enligt Sveriges statskalender 2007.

### **Län**

Med län avses i normalfallet individens tjänsteställe. Länsindelningen följer den regionala indelning för år 2007.

### **Näringsgren**

Näringsgren redovisas enligt Standard för svensk näringsgrensindelning 2002, SNI 2002. Denna standard har som bas EU:s reviderade näringsgrensstandard, NACE rev.1.1 (NACE = Nomenclature Générale des Activités Economiques dans les Communautés Européennes).

### **Redovisningsgrupper**

I SM-statistiken sker indelning på myndigheter, län, näringsgren (SNI 2002), kön och hel- respektive deltidstjänstgörande. Specialbearbetning kan göras på en finare redovisningsnivå eftersom materialet är totalräknat.

## **Så görs statistiken**

Uppgifterna samlas in från olika administrativa datalönesystem. Det insamlade materialet genomgår en manuell och maskinell redigering i syfte att kontrollera uppgifternas rimlighet. För respektive myndighet jämförs uppgifterna mot de inkomna uppgifterna föregående månad. Vid tveksamheter tas kontakt med myndigheten för att få en bekräftelse på att uppgifterna är korrekta eller för att justera eventuella felaktigheter.

## Statistikens tillförlitlighet

### Bortfall

Bortfall utgörs av icke inrapporterade anställda på myndigheter och institut. För vissa myndigheter där uppgifter finns från en tidigare mätmånad imputeras uppgifter. De uppgifter som har imputerats har byggts på den saknade myndighetens tidigare inlämnade data som har räknats upp med genomsnitt från den svarande populationen. För juni 2007 har inte Zornsamlingarna haft möjlighet att leverera data, därmed saknas information för cirka 30 personer. Istället har uppgifter för januari 2007 använts för denna stiftelse. Detta gäller både sysselsättnings- och löneuppgifter. Utöver dessa finns det tyvärr några myndigheter och främst stiftelser eller institutioner som inte har lönesystem som klarar av att leverera de efterfrågade statistikuppgifterna. Dessa uppskattas bestå av cirka 2 800 personer, vilket motsvarar cirka 1,2 procent.

### Täckning

Vid uppdelning mellan olika sektorer uppstår ibland tveksamheter om vilken sektor en enhet ska tillhöra. Vissa mindre enheter kan då "ramla mellan stolarna".

## Bra att veta

### Spridningsformer

Undersökningen presenteras huvudsakligen i detta Statistiska meddelande samt i de statistiska databaserna på [www.scb.se/databaser/ssd.asp](http://www.scb.se/databaser/ssd.asp).

### Primärmaterial

Uppgifterna är sekretesskyddade varför uppgifterna om enskilda individer inte lämnas ut till någon annan än individen själv. I undantagsfall efter särskild prövning kan forskare få tillgång till avidentifierat individmaterial för egna bearbetningar. Avidentifieringen görs då så att enskilda individer inte kan urskiljas.

### Annan statistik

SCB producerar även motsvarande konjunkturstatistik för privat sektor samt för kommuner och landsting. Detta redovisas bland annat i Statistiska meddelanden för respektive undersökning. Löneuppgifter för den statliga sektorn redovisas också på årsbasis. Arbetskraftsundersökningarna (AKU) ger statistik över sysselsättningen för hela ekonomin. Det finns även en företagsbaserad kvartalsstatistik över sysselsättning för hela arbetsmarknaden (KS). Ovanstående undersökningar publiceras också i statistiska meddelanden serie AM.

Mer information om statistiken och dess kvalitet ges i en särskild [Beskrivning av statistiken](#) på SCB:s webbplats, [www.scb.se](http://www.scb.se).

## In English

---

### Summary

The average monthly salary for salaried employees in the governmental sector was SEK 27 840 during June 2007. Since June 2006, the monthly salary has increased by an average of 3.4 percent. For women the salaries increased by an average of 3.9 percent and for men the salaries increased by an average of 3.0 percent.

During June 2007 a total of about 235 090 persons were employed in the governmental sector, 430 less than June 2006. About 116 470 of these employees were women and 118 620 were men.

Since 1976 Statistics Sweden (SCB) has collected data for the middle of the month of each quarter on employment in the governmental sector. The data are used mainly in producing various employment estimates and forecasts for use in the national budgets and long-range forecasts.

After a report from the Wages and Salaries Committee in 1987, Statistics Sweden and the National Institute of Economic Research received a government commission to develop short-term statistics on wages and salaries. In February 1991 the survey expanded to include also the wages and salaries paid to employees. The main aim of the expanded survey is to provide a basis for estimations of economic trends and for analyses of cost trends in the governmental sector. Since 2001, the survey is carried out by Statistics Sweden at the request of the National Mediation Office. Since January 2000 the survey has been conducted on a monthly basis.

The population consists of employees with state-regulated wages or salaries at all government authorities, government ministries, public utilities and national insurance offices. The target population is divided into employment population and salary population.

### List of tables

1. Governmental sector – average monthly salary, by authority, June 2007	5
2. Governmental sector – average monthly salary, including retroactive salary, by authority, June 2006	6
3. Governmental sector – average monthly salary by industry sector, June 2007	7
4. Governmental sector – average monthly salary, from June 2005 to June 2007	8
5. Governmental sector – average monthly salary in the Civil Service and The Defence Organization, from June 2005 to June 2007	9
6. Governmental sector – number of employees by authority, June 2007	10
7. Governmental sector – number of employees by county, June 2007	11
8. Governmental sector – number of employees by industry sector, June 2007	12



**List of terms**

antal	number
Arbetsmarknadsdepartementet	Ministry of Employment
civilförvaltningen	Civil service
deltidstjänstgörande	part-time employees
Finansdepartementet	Ministry of Finance
Försvarsdepartementet	Ministry of Defence
försvaret	Defence Organization
heltidstjänstgörande	full-time employees
Integrations- och jämställdhetsdepartementet	Ministry of Integration and Gender Equality
Jordbruksdepartementet	Ministry of Agriculture, Food and Fisheries
Justitiedepartementet	Ministry of Justice
Kulturdepartementet	Ministry of Culture
kvinnor	Female
län	County
Miljödepartementet	Ministry of the Environment
myndighet	Authority
månadslön	monthly salary
män	Male
Näringsdepartementet	Ministry of Enterprise, Energy and Communications
näringsgren	industry sector
heltidspersoner	full-time equivalents
Riksdagens verk	The Parliament Agencies
samtliga	total, all
Socialdepartementet	Ministry of Health and Social Affairs
statlig sektor	governmental sector
statlig verksamhet	government activity
summa	Sum
sysselsatta	Employees
Utbildningsdepartementet	Ministry of Education and Research
Utrikesdepartementet	Ministry for Foreign Affairs
totalt	total
övrig statligt lönereglerad verksamhet	state-subsidized activity